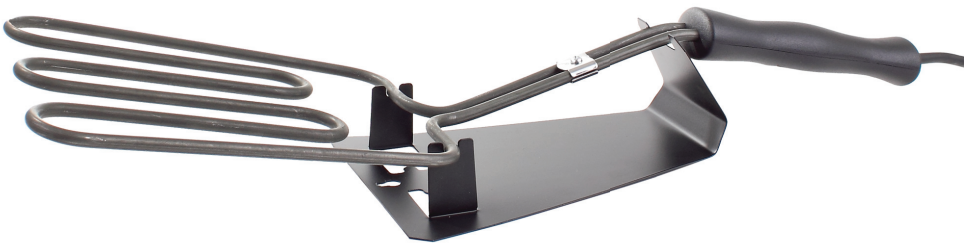




ROMMELSBACHER

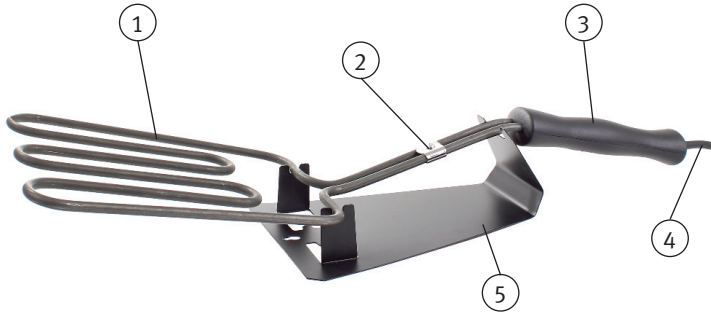
- (D) Bedienungsanleitung
- (GB) Instruction manual
- (I) Istruzioni per l'uso



KAZ 800

Grillkohle & Kaminholz Anzünder
Charcoal starter & wood lighter
Accenditore per grill e camino

Produktbeschreibung / Product description / Descrizione del prodotto



	Produktbeschreibung	Product description	Descrizione del prodotto
1	Heizstab	Tubular heater	Tubo riscaldante
2	Abstandshalter	Spacer	Distanziatore
3	Kunststoff-Handgriff	Plastic handle	Maniglia di plastica
4	Netzleitung	Power cord	Cavo elettrico
5	Ablageständer	Base stand	Sostegno

D Bedienungsanleitung

Inhaltsverzeichnis

Produktbeschreibung.....	2
Einleitung.....	3
Bestimmungsgemäßer Gebrauch	3
Technische Daten	3
Für Ihre Sicherheit.....	3
Vor dem ersten Gebrauch.....	4
So bedienen Sie Ihr Gerät	4
Gerät zum Betrieb vorbereiten.....	4
Anzündprozess starten.....	5
Anzündprozess beenden	5
Reinigung und Pflege	5
Service und Garantie.....	12
GB Instruction manual.....	6
I Istruzioni per l'uso	9

Einleitung



Wir freuen uns, dass Sie sich für diesen praktischen elektrischen Anzünder entschieden haben und bedanken uns für Ihr Vertrauen. Damit Sie lange Freude an diesem Gerät haben, bitten wir Sie, die nachfolgenden Informationen sorgfältig zu lesen und zu beachten. Bewahren Sie diese Anleitung gut auf. Händigen Sie alle Unterlagen bei Weitergabe des Gerätes an Dritte ebenfalls mit aus. Vielen Dank.

Bestimmungsgemäßer Gebrauch

Das Gerät ist zum Anzünden von Holzkohle, Grillbriketts und Kaminholz im haushaltsüblichen Rahmen bestimmt. Andere Verwendungen oder Veränderungen des Gerätes gelten als nicht bestimmungsgemäß und bergen erhebliche Unfallgefahren. Für aus bestimmungswidriger Verwendung entstandene Schäden übernimmt der Hersteller keine Haftung. Das Gerät ist nicht für den gewerblichen Einsatz bestimmt.

Technische Daten

Nennspannung:	230 V~
Nennaufnahme, ca.:	800 Watt
Max. Dauerbetriebszeit:	30 Minuten

Für Ihre Sicherheit



Achtung: Lesen Sie alle Sicherheitshinweise und Anweisungen. Versäumnisse bei der Einhaltung der Sicherheitshinweise und Anweisungen können elektrischen Schlag, Brand und/oder schwere Verletzungen verursachen.

- Vor jeder Inbetriebnahme das Gerät auf einwandfreien Zustand kontrollieren, es darf nicht in Betrieb genommen werden, wenn es einmal heruntergefallen sein sollte oder sichtbare Schäden aufweist. In diesen Fällen das Gerät von einer Elektro-Fachkraft überprüfen lassen.
- Lassen Sie Kinder niemals unbeaufsichtigt mit Verpackungsmaterial und Gerät. Es besteht Erstickungsgefahr durch Verpackungsmaterial und Lebensgefahr durch Verbrennungen. Kinder unterschätzen häufig die Gefahren. Halten Sie Kinder stets vom Produkt fern. Kinder sollten beaufsichtigt werden, damit sie nicht mit dem Gerät spielen.
- Personen (einschließlich Kinder), denen es an Wissen oder Erfahrung im Umgang mit dem Gerät mangelt, oder die in ihren körperlichen, sensorischen oder geistigen Fähigkeiten eingeschränkt sind, dürfen das Gerät nicht ohne Aufsicht oder Anleitung durch eine für ihre Sicherheit verantwortliche Person benutzen.
- Betreiben Sie das Gerät nicht in feuchter Umgebung oder im Freien, wenn es regnet.
- Betreiben Sie das Gerät nicht in explosionsgefährdeter Umgebung, in der sich brennbare Flüssigkeiten oder Gase befinden.
- **Vorsicht! Brandgefahr!** Lassen Sie das Gerät nicht ohne Aufsicht in Betrieb.
- **Vorsicht! Brandgefahr!** Benutzen Sie das Gerät nur in einer wärmebeständigen, stabilen und ebenen Feuerstelle und betreiben Sie es nur in mit Brennmaterial bedecktem Zustand.
- **Vorsicht! Brandgefahr!** Das Gerät ist so in der Feuerstelle zu platzieren, dass es auch ohne mit Brennmaterial bedeckt zu sein, nicht heraus kippen kann.
- **Vorsicht! Brandgefahr!** Zur Abkühlung und zur Aufbewahrung das Gerät immer auf dem mitgelieferten Ablageständer ablegen.
- **Vorsicht! Brandgefahr!** Keine weiteren Anzündhilfen verwenden.

- **Vorsicht! Verbrennungsgefahr!** Beim Gebrauch entstehen heiße Oberflächen, die auch nach dem Ausschalten des Gerätes zunächst noch vorhanden sind.
- Betreiben Sie das Gerät keinesfalls über eine externe Zeitschaltuhr oder ein separates Fernwirksystem.
- Ziehen Sie nach jedem Gebrauch den Netzstecker. Sorgen Sie dafür, dass durch versehentliches Ziehen an der Netzleitung das Gerät nicht kippen oder herunterfallen kann
- Halten Sie die Netzleitung fern von heißen Oberflächen, scharfen Kanten und mechanischen Belastungen. Beschädigte oder verwickelte Netzleitungen erhöhen das Risiko eines elektrischen Schlages.
- Zweckentfremden Sie die Netzleitung nicht, um das Gerät aus der Steckdose zu ziehen.
- Überprüfen Sie die Netzleitung regelmäßig auf Beschädigungen und Alterungen. Betreiben Sie das Gerät nicht mit beschädigter Netzleitung oder beschädigtem Netzstecker. Beschädigte Netzleitungen bedeuten Lebensgefahr durch elektrischen Schlag.
- Dieses Elektrogerät entspricht den einschlägigen Sicherheitsbestimmungen. Ist das Gerät oder die Netzleitung beschädigt, sofort den Netzstecker ziehen. Reparaturen dürfen nur von autorisierten Fachbetrieben oder durch unseren Werkskundendienst durchgeführt werden. Durch unsachgemäße Reparaturen können erhebliche Gefahren für den Benutzer entstehen.

Vor dem ersten Gebrauch

Kontrollieren Sie unmittelbar nach dem Auspacken den Lieferumfang auf Vollständigkeit sowie den einwandfreien Zustand des Produktes und aller Teile.

So bedienen Sie Ihr Gerät



Das Gerät ist für eine maximale Dauerbetriebszeit von 30 Minuten ausgelegt. Ist diese Zeit erreicht, muss das Gerät ausgeschaltet und zur Abkühlung gebracht werden. Wird dies nicht beachtet, kann das Gerät Schaden nehmen!

HINWEIS: Wir empfehlen, im Umgang mit dem Gerät immer Grillhandschuhe zu tragen, um sich gegen eventuell auftretenden Funkenflug oder vor Verbrennungen durch zu starke Hitze zu schützen.

Gerät zum Betrieb vorbereiten

1. Befüllen Sie eine wärmebeständige, stabile und ebene Feuerstelle mit einer Lage geeignetem Brennmaterial, z. B. Holzkohle oder Grillbriketts.
2. Platzieren Sie nun den Anzünder in der Feuerstelle so, dass er auch ohne mit Brennmaterial bedeckt zu sein, nicht heraus kippen kann. Achten Sie darauf, dass sich der Kunststoff-Handgriff außerhalb der Feuerstelle befindet.
3. Befüllen Sie nun die Feuerstelle mit einer zweiten Lage Brennmaterial, um so den Heizstab zu bedecken.



Achten Sie darauf, dass der Heizstab nur im definierten Abdeckbereich mit Brennmaterial bedeckt wird.

Anzündprozess starten

1. Nachdem die Vorbereitungen abgeschlossen sind, vergewissern Sie sich nochmals, dass der Anzünder sicher und korrekt in der Feuerstelle platziert ist.
2. Den Anzünder an das Stromnetz anschließen, indem Sie den Netzstecker in eine Steckdose stecken.
3. Der Anzündprozess startet. Je nach Brennmaterial ist eine Betriebsdauer von 10 – 20 Minuten zu veranschlagen. Während des Betriebes den Anzünder nicht unbeaufsichtigt lassen und nicht mit einem Blasebalg oder Gebläse zur Anzündbeschleunigung in die Feuerstelle blasen.

Anzündprozess beenden

1. Zum Beenden des Anzündprozesses nehmen Sie den Anzünder vom Stromnetz, indem Sie den Netzstecker ziehen.
2. Nehmen Sie den Anzünder aus der Feuerstelle. Achten Sie beim Herausnehmen darauf, dass keine glühenden Brennstoffteile herausfallen.
3. Den Anzünder abkühlen lassen.



Achten Sie darauf, den Anzünder zur Abkühlung und Aufbewahrung immer auf den mitgelieferten Ablageständer zu stellen.

Reinigung und Pflege

- Vor der Reinigung immer den Netzstecker ziehen und das Gerät abkühlen lassen!
- Den Anzünder mit einem feuchten Tuch reinigen und nachtrocknen.



- **Tauchen Sie das Gerät nie in Wasser und achten Sie auch darauf, dass kein Dampf oder Wasser in den Handgriff eindringen kann!**
- **Gerät nicht mit einem Dampfreiniger behandeln!**
- **Verwenden Sie keinesfalls Stahlwolle, Scheuerpads, Scheuer- oder Lösungsmittel!**

Contents

Product description..... 2
 Introduction 6
 Intended use 6
 Technical data..... 6
 For your safety 6
 Prior to initial use..... 7
 How to operate your appliance 7
 Preparing the appliance for use 7
 How to start the light-up..... 8
 How to finish the light-up 8
 Cleaning and maintenance..... 8

Introduction



We are pleased you decided in favour of this very convenient electric lighter and would like to thank you for your confidence. To make sure you can enjoy using this appliance for a long time, please read through the following notes carefully and observe them. Keep this instruction manual safely. Hand out all documents to third persons when passing on the appliance. Thank you very much.

Intended use

The appliance is designed for lighting-up charcoal, barbecue briquettes and chimney wood (domestic use only). Other uses or modifications of the appliance are not intended and harbour considerable risks. For damage arising from not intended use, the manufacturer does not assume liability. The appliance is not designed for commercial use.

Technical data

Nominal voltage:	230 V~
Nominal power:	800 W
Max. continuous operation time:	30 minutes

For your safety



Warning: Read all safety advices and instructions. Non-observance of the safety advices and instructions may cause electric shock, fire and/or bad injuries.

- Prior to each use, check the appliance for soundness, it must not be operated if it has been dropped or shows visible damage. In these cases, the appliance has to be checked by specialist.
- Never leave children unsupervised with the packing material and the product. There is the hazard of choking by packing material and the hazard of life by burns. Children often underrate the risks. Always keep children away from the product. Children should be supervised in order

to ensure that they do not play with the appliance.

- Persons (including children), not having the knowledge or experience in operating the appliance or having handicaps of physical, sensorial or mental nature must not operate the appliance with-out supervision or instruction by a person, responsible for their safety.
- Do not operate the heater in a humid environment or outdoors in case it rains.
- Do not operate the appliance in explosive environments, where inflammable liquids or gases are located.
- **Attention! Hazard of fire!** Never leave the appliance unattended during operation.
- **Attention! Hazard of fire!** Only use the heater in a heat-resistant, solid and level fireplace and only operate it when covered with fuel material.
- **Attention! Hazard of fire!** When placing the lighter in the fireplace observe that it cannot fall out even if not covered with fuel material.
- **Attention! Hazard of fire!** For cooling-down and storage place the appliance on the provided base stand only.
- **Attention! Hazard of fire!** Never use any further light-up aids.
- **Attention! Hazard of burns!** During operation, the appliance's surfaces are getting hot and firstly stay hot even after switching the appliance off.
- Do not at all operate this unit with an external timer or a separate telecontrol system.
- Pull the mains plug after each use. See to it that the appliance cannot tip over or fall down due to an accidental entangling in the power cord.
- Keep the power cord away from hot surfaces, sharp edges and mechanical forces. Damaged or entangled cords increase the risk of an electric shock.
- Do not misuse the power cord for unplugging the appliance.
- Check the power cord regularly for damage and deteriorations. Do not operate the appliance when the power cord or the mains plug is damaged. A damaged power cord presents a hazard of life by electric shock.
- This electrical appliance complies with the relevant safety standards. In case of signs of damage to the appliance or the power cord, unplug the appliance immediately. Repairs may be effected by authorised specialist shops only. Improper repairs may result in considerable dangers for the user.

Prior to initial use

Check the scope of supply for completeness as well as the soundness of the product and all components immediately after unpacking.

How to operate your appliance



The appliance is designed for a maximum continuous operation time of 30 minutes. Once this time has been reached, the appliance must be cut-off and has to cool down. If this is not observed, the appliance might be damaged.

ADVICE: We recommend wearing oven gloves when handling the lighter. This will protect you from flying sparks and burns caused by too much heat.

Preparing the appliance for use

1. Fill a heat-resistant, solid and level fireplace with one layer of suitable fuel material, e.g. charcoal or barbecue briquettes.
2. Place the lighter within the fireplace securely so that it will not fall out even if not covered with fuel material. See to it that the plastic handle is situated outside the fireplace.
3. Now fill the fireplace with a second layer of fuel material in order to cover the heating element.



Pay attention that the heating element will be covered by the fuel material only at the defined area.

How to start the light-up

1. Upon completion of the preparations once again reassure that the heater is positioned securely and correctly within the fireplace.
2. Now connect the lighter to the mains by plugging it into a power outlet.
3. The light-up process starts. Depending on the fuel material you may reckon with an operation time of 10 - 20 minutes. Do not leave the lighter unattended during use and never try to accelerate the light-up process by blowing into the fireplace with any kind of blower or fan.

How to finish the light-up

1. To finish the light-up process, unplug the appliance from the mains by pulling the power plug.
2. Take the lighter out of the fireplace. When doing so, pay attention that no glowing embers fall out.
3. Let the lighter cool down.



Ensure that for cooling-down and storage the appliance is placed on the provided base stand only.

Cleaning and maintenance

- Always unplug the appliance and allow it to cool down before cleaning!
- Clean the lighter with a moist cloth and wipe it dry afterwards.
 - **Never immerse the appliance in water and make sure no steam or water may infiltrate the handle!**
 - **Never use a steam jet appliance for cleaning!**
 - **On no account, you must use steel wool, scrubbing pads, abrasives or solvents!**



I Istruzioni per l'uso

Sommario

Descrizione del prodotto	2
Introduzione	9
Uso appropriato dell'apparecchio	9
Dati tecnici	9
Per la vostra sicurezza.....	9
Prima messa in servizio.....	10
Come usare l'apparecchio.....	10
Preparare all'uso	11
Avviare l'accensione	11
Interrompere l'accensione.....	11
Pulizia e manutenzione	11

Introduzione



Siamo lieti di constatare che avete scelto questo pratico accenditore elettrico e vi ringraziamo per la fiducia in noi riposta. Siamo certi che anche voi apprezzerete la facilità d'uso e le molte possibilità d'applicazione. Affinché possiate godervi a lungo questo nuovo apparecchio, vi preghiamo di leggere e osservare attentamente le seguenti avvertenze, che vanno depositate in un posto sicuro e passate all'utente rispettivo. Grazie.

Uso appropriato dell'apparecchio

Usate l'apparecchio per l'accensione della carbonella, del legno e delle mattonelle di carbone solo a scopo domestico. L'uso inappropriato dell'apparecchio e le modifiche effettuate su di esso possono causare gravi incidenti. In questo caso il fabbricante non è responsabile dei danni subiti. L'apparecchio non è adatto all'uso professionale.

Dati tecnici

Tensione:	230 V~
Potenza, ca.:	800 W
Tempo max. di funzionamento continuo:	30 minuti

Per la vostra sicurezza



Attenzione: leggete attentamente le avvertenze di sicurezza e le istruzioni per l'uso. La non osservanza delle misure di sicurezza può provocare scossa elettrica, ustioni e/o gravi lesioni.

- Controllate lo stato dell'apparecchio prima di ogni uso. Non usatelo nel caso fosse accidentalmente caduto a terra o fosse danneggiato. Disinserite il cavo d'alimentazione e fate controllare l'apparecchio da un tecnico specializzato.
- Non lasciate l'apparecchio e il suo imballaggio incustoditi alla portata dei bambini a causa del pericolo di morte dovuto a gravi ustioni o soffocamento. I bambini non sono in grado di considerare i pericoli. Tenete quindi l'apparecchio sempre fuori dalla loro portata. Non fate inoltre

giocare i bambini con l'apparecchio.

- Quest'apparecchio non è destinato all'uso da parte di persone (inclusi bambini) con capacità fisiche, sensoriali o mentali ridotte, o prive della necessaria esperienza e conoscenza, salvo che una persona responsabile per la loro sicurezza sorvegli l'utilizzo da parte loro dell'apparecchio o abbia fornito loro tutte le istruzioni per l'uso.
- Non usate l'apparecchio in ambiente umido o all'aperto in caso di pioggia.
- Non usate l'apparecchio in ambiente con pericolo d'esplosione, per esempio nelle vicinanze di sostanze infiammabili (liquidi o gas).
- **Attenzione! Pericolo d'incendio!** Non lasciate mai l'apparecchio acceso e incustodito.
- **Attenzione! Pericolo d'incendio!** Usate l'apparecchio solo in un caminetto non infiammabile, stabile e di superficie piana facendo attenzione a ben riempirlo con il materiale da ardere.
- **Attenzione! Pericolo d'incendio!** Sistemate l'apparecchio in modo tale che non possa cadere dal caminetto, anche se quest'ultimo è ancora vuoto.
- **Attenzione! Pericolo d'incendio!** Fate sempre uso del sostegno in dotazione per il raffreddamento e la custodia dell'apparecchio.
- **Attenzione! Pericolo d'incendio!** Non usate altri tipi di accenditori contemporaneamente.
- **Attenzione! Pericolo d'ustione!** Delle superfici calde si formano durante l'uso che persistono anche dopo aver spento l'apparecchio.
- Non utilizzate quest'apparecchio con un timer esterno di accensione o con un sistema separato di telecomando.
- Disinserite la presa di corrente dopo ogni uso. Per evitare che l'apparecchio cada inavvertitamente a terra e si danneggi, non lasciate mai il cavo d'allacciamento penzolare dal ripiano di appoggio.
- Tenete il cavo d'allacciamento lontano da fonti di calore, da angoli taglienti o da altre apparecchiature meccaniche. Controllatene regolarmente che sia in buono stato. Un cavo elettrico danneggiato aumenta il pericolo di scossa elettrica.
- Non tirate il cavo d'alimentazione per disinserire la spina dalla presa di corrente.
- Verificate regolarmente che il cavo d'alimentazione non sia danneggiato o vecchio. Non attivate l'apparecchio se il cavo o la presa di corrente sono danneggiati perché comporterebbe pericolo di scossa elettrica.
- Quest'apparecchio è stato costruito in ottemperanza delle pertinenti norme di sicurezza. Disinserite immediatamente la spina nel caso di danno al cavo di allacciamento o all'apparecchio. Per riparazioni rivolgetevi sempre e solo a negozi specializzati e autorizzati. In seguito a riparazioni fuori norma possono insorgere dei pericoli per l'utente.

Prima messa in servizio

Si consiglia di controllare dopo l'acquisto la completezza del volume di consegna come anche lo stato del prodotto e dei suoi componenti.

Come usare l'apparecchio



L'apparecchio è predisposto a una durata d'uso continuo massima di 30 minuti. Se raggiungete questo tempo, spegnete e fate raffreddare l'apparecchio. Non rispettando quest'avvertenza potrete causare danni all'apparecchio!

Avvertenza: Durante l'uso dell'apparecchio vi consigliamo di indossare guanti isolanti per proteggervi da eventuali scintille o da ustioni provocate dal forte calore.

Preparare all'uso

1. Riempite il caminetto, che deve essere non infiammabile, stabile e di superficie piana, con il materiale da ardere, ad esempio la carbonella o i mattoncini di carbone.
2. Sistemate l'apparecchio in modo tale che non possa cadere dal caminetto - anche se non è già stato riempito dal materiale da ardere. Badate a tenere la maniglia di plastica fuori dalla zona infuocata.
3. Riempite ora il caminetto con un secondo strato di materiale ricomprendo così il tubo riscaldante.



Il tubo riscaldante deve essere accuratamente ricoperto di materiale da ardere senza sorpassare però l'area massima di copertura.

Avviare l'accensione

1. Dopo i preliminari di preparazione, controllate di nuovo che l'accenditore si trovi nel caminetto in posizione corretta.
2. Allacciate l'apparecchio alla rete introducendo la spina alla presa di corrente.
3. Il processo di accensione è ora avviato. Secondo il materiale da ardere usato prevedete un tempo di accensione tra i 10 e 20 minuti. Non lasciate l'apparecchio incustodito durante il funzionamento. Non usate un soffietto o un ventilatore per accelerare il processo di accensione.

Interrompere l'accensione

1. Per interrompere il processo di accensione separate l'apparecchio dalla rete tirando via la presa d'alimentazione.
2. Togliete via ora l'accenditore dal caminetto, prendendo cura a non far cadere la brace.
3. Fate raffreddare l'accenditore.



Riponete l'accenditore per il raffreddamento e anche per la custodia sul sostegno in dotazione.

Pulizia e manutenzione

- Prima della pulizia disinserite sempre la spina dalla presa di corrente!
- Pulite l'accenditore con un panno umido e asciugatelo.



- **Non immergete mai l'apparecchio e fate attenzione a non far penetrare acqua o vapore all'interno della maniglia!**
- **Non lavate l'apparecchio con una pulitrice a getto di vapore!**
- **Non usate assolutamente lana d'acciaio, pagliette, solventi o detergenti abrasivi!**

Service und Garantie (gültig nur innerhalb der BRD)

Sehr geehrter Kunde,

ca. 95% aller Reklamationen sind leider auf Bedienungsfehler zurück zu führen und könnten ohne Probleme behoben werden, wenn Sie sich telefonisch mit unserer für Sie eingerichteten Service-Telefonnummer in Verbindung setzen. Wir bitten Sie daher, bevor Sie Ihr Gerät an Ihren Händler zurückgeben, diese Telefonnummer anzuwählen. Hier wird Ihnen, ohne dass Sie Wege auf sich nehmen müssen, schnell geholfen.

Die Rommelsbacher ElektroHausgeräte GmbH gewährt Ihnen, **dem privaten Endverbraucher**, auf die Dauer von zwei Jahren ab Kaufdatum eine Qualitätsgarantie für die in Deutschland gekauften Produkte. Die Garantiefrist wird durch spätere Weiterveräußerung, durch Reparaturmaßnahmen oder durch Austausch des Produktes weder verlängert, noch beginnt sie von neuem.

Unsere Produkte werden mit größtmöglicher Sorgfalt hergestellt. Beachten Sie bitte folgende Vorgehensweise, wenn Sie trotzdem einen Mangel feststellen:

1. **Rufen Sie bitte zuerst den Rommelsbacher Kundenservice unter Telefon 09851 5758-32 an und beschreiben Sie den festgestellten Mangel. Wir sagen Ihnen dann, wie Sie weiter mit Ihrem Gerät verfahren sollen.**
2. Sollte kein Bedienungsfehler oder ähnliches vorliegen, schicken Sie das Gerät bitte zusammen mit dem **original Kaufbeleg** (keine Kopie) und einer schriftlichen **Fehlerbeschreibung** an unsere nachstehende Adresse.

Ohne original Kaufbeleg wird die Reparatur ohne Rückfrage kostenpflichtig erfolgen. Ohne schriftliche Fehlerbeschreibung müssen wir den zusätzlichen Aufwand an Sie in Rechnung stellen.

Bei Einsendung des Gerätes sorgen Sie bitte für eine **transportsichere Verpackung** und eine **ausreichende Frankierung**. Für unversicherte oder transportgeschädigte Geräte übernehmen wir keine Verantwortung.

ACHTUNG: Wir nehmen grundsätzlich keine unfreien Sendungen an. Diese werden nicht zugestellt und gehen kostenpflichtig an Sie zurück. Bei berechtigten Garantiefällen übernehmen wir die Portokosten und senden Ihnen nach Absprache einen Paketaufkleber für die kostenlose Rücksendung zu.

Die Gewährleistung ist nach Wahl von Rommelsbacher auf eine Mängelbeseitigung oder eine Ersatzlieferung eines mängelfreien Produktes beschränkt. Weitergehende Ansprüche sind ausgeschlossen.

3. Die Gewährleistung erlischt bei gewerblicher Nutzung, wenn der Mangel auf unsachgemäßer oder missbräuchlicher Behandlung, Gewaltanwendung, nicht autorisierten Reparaturversuchen und/oder sonstigen Beschädigungen nach dem Kauf bzw. auf Schäden normaler Abnutzung beruht.

Rommelsbacher ElektroHausgeräte GmbH
Rudolf-Schmidt-Straße 18
91550 Dinkelsbühl
Telefon 09851 5758-0
Fax 09851 5758-59
E-Mail: service@rommelsbacher.de



Dieses Produkt darf lt. Elektro- und Elektronikgerätegesetz am Ende seiner Lebensdauer nicht über den normalen Hausmüll entsorgt werden. Bitte geben Sie es daher kostenfrei an einer kommunalen Sammelstelle (z. B. Wertstoffhof) für das Recycling von elektrischen und elektronischen Geräten ab. Über die Entsorgungsmöglichkeiten informiert Sie Ihre Gemeinde- oder Stadtverwaltung.