



**ROMMELSBACHER**  
ElektroHausgeräte GmbH

**EINBAUANLEITUNG FÜR  
ROMMELSBACHER  
GLASKERAMIK KOCHTAFELN**

**Typ: CT 1805 und CT 3005**

Sehr geehrter Kunde,

wir freuen uns über Ihr Interesse am Einbau Ihrer Glaskeramik Kochtafel.

Im Gegensatz zu anderen Fabrikaten können diese Geräte sowohl auf den Tisch gestellt als auch in eine Arbeitsplatte eingebaut werden.

**Beachten Sie bitte die folgenden Informationen, bevor Sie mit den Arbeiten für den Einbau beginnen:**

Es sind verschiedene Anordnungen (Bild A), je nach der zur Verfügung stehenden Fläche, möglich.

Die erforderlichen Mindestabmessungen der Tischplatte entnehmen Sie bitte Bild B.

Beachten Sie insbesondere:

Länge des Gerätes: ..... 399 (599) mm.

Breite des Gerätes: ..... 297 mm

Wandabstand seitlich: ..... mindestens 50 mm

Unterbau: ..... 45 mm

Freier Raum über dem Gerät: ..... mindestens 600 mm (Wärmeklasse Y)

Die Punkte P1 bis P6 beschreiben den Verlauf des Tischdurchbruches.

Über handwerkliches Geschick und geeignetes Werkzeug zum Messen, Bohren, Sägen und Feinbearbeiten (Schleifen, Feilen) sollten Sie verfügen, denn die beschriebenen Maße müssen genau eingehalten werden. Unter der Tischplatte muß sich eine Steckdose in Reichweite des Steckers befinden.

Sie können das Gerät unverklebt einbauen und jederzeit wieder herausnehmen. Der Spalt zwischen Gerät und Tischplatte kann mit handelsüblicher Knetmasse (Teroson) abgedichtet werden.



**ROMMELSBACHER**  
ElektroHausgeräte GmbH

## **Einbauanleitung Seite - 2 -**

Für einen dauerhaften Einbau werden die Auflageflächen vor dem Einsetzen mit handelsüblichem Silikonkleber bestrichen (Klebeflächen zuvor mit Alkohol oder ähnlichem gut reinigen, beachten Sie bitte die jeweiligen Gebrauchsinformationen).

### **Und so gehen Sie vor:**

Markieren Sie gemäß Bild C die Punkte P1 bis P6 auf Ihrer Tischplatte. Berücksichtigen Sie dabei die Geräte-Außenkante (durchgehende Linie) und die nötigen Wandabstände nach Bild B.

\_ Unser Tip: Sie erhalten eine maßgetreue Wiedergabe der Umriss- und des Tischdurchbruches, wenn Sie Bild C zwischen den beiden Bruchlinien auseinanderschneiden und mit Hilfe einer Zwischenlage so zusammenkleben, daß zwischen P2 und P5 ein Abstand von 351 mm bzw. 551 mm entsteht.

Verbinden Sie die Punkte P1/P2/P3 und P4/P5/P6 je mit einem Bogen.

Verbinden Sie die Punkte P1/P6 und P3/P4 je mit einer Linie.

\_ Unser Tip: Wenn Sie unsicher sind, übertragen Sie den Umriß zuerst auf ein Stück Karton, schneiden die umrissene Fläche aus und prüfen Sie, ob sich das Gerät einsetzen läßt. Danach erst übertragen Sie die Umriss- und die Durchbruchlinie auf die Tischplatte.

Sägen Sie den Durchbruch zunächst allseitig um 2mm kleiner aus (Bild D). Sie vermeiden damit, daß Absplinterungen an der Oberfläche der Tischplatte nach dem Einsetzen des Gerätes sichtbar bleiben. Bearbeiten Sie danach die Oberkante bis zur Umrißlinie nach (Bild E), indem Sie mit dem Werkzeug (Feile, Schleifmaschine) von oben nach unten arbeiten. Die Schräge darf bis zu 12° haben.

### **Bevor Sie Kleber auftragen, prüfen Sie, ob die Tischöffnung paßt.**

Wir wünschen Ihnen viel Freude bei der Arbeit.

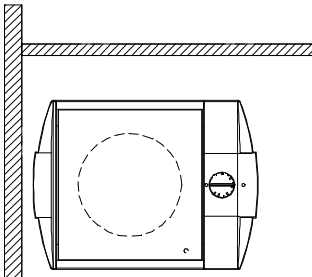
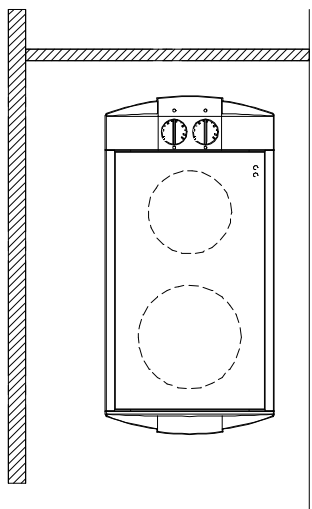
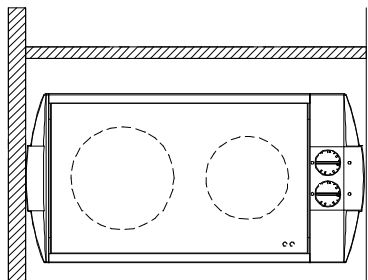


Bild A

Vervielfältigung und Weitergabe  
nur mit unserer Erlaubnis



**ROMMELSBACHER**  
Elektr.-Geräte GmbH  
91550 Dinkelsbühl

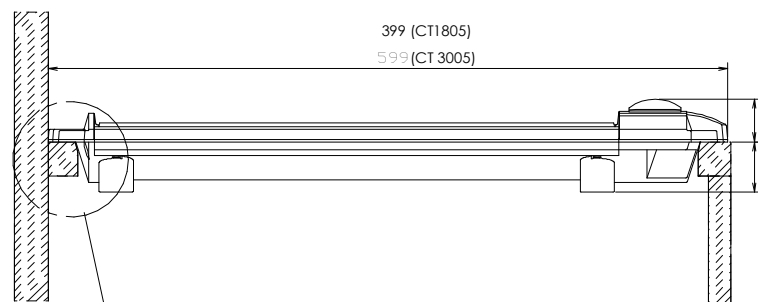
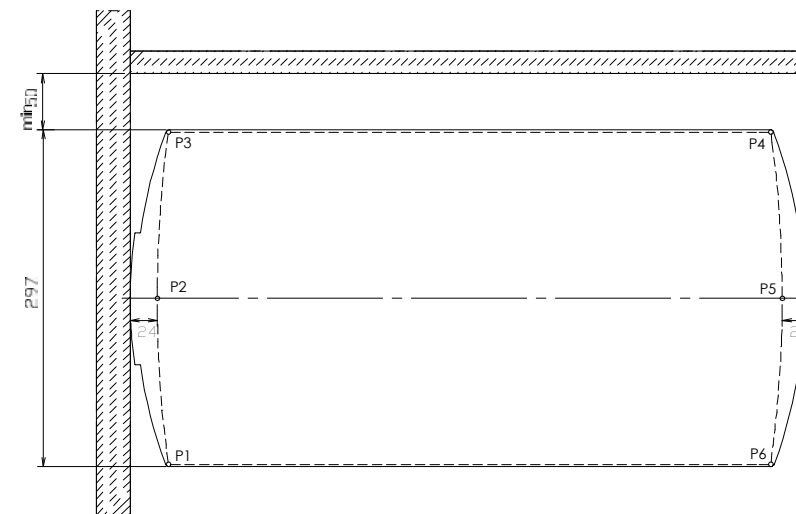


Bild B

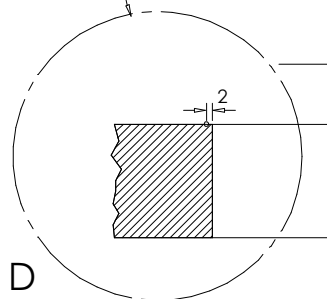


Bild D

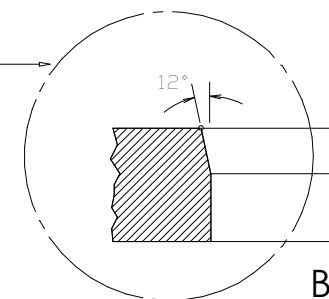
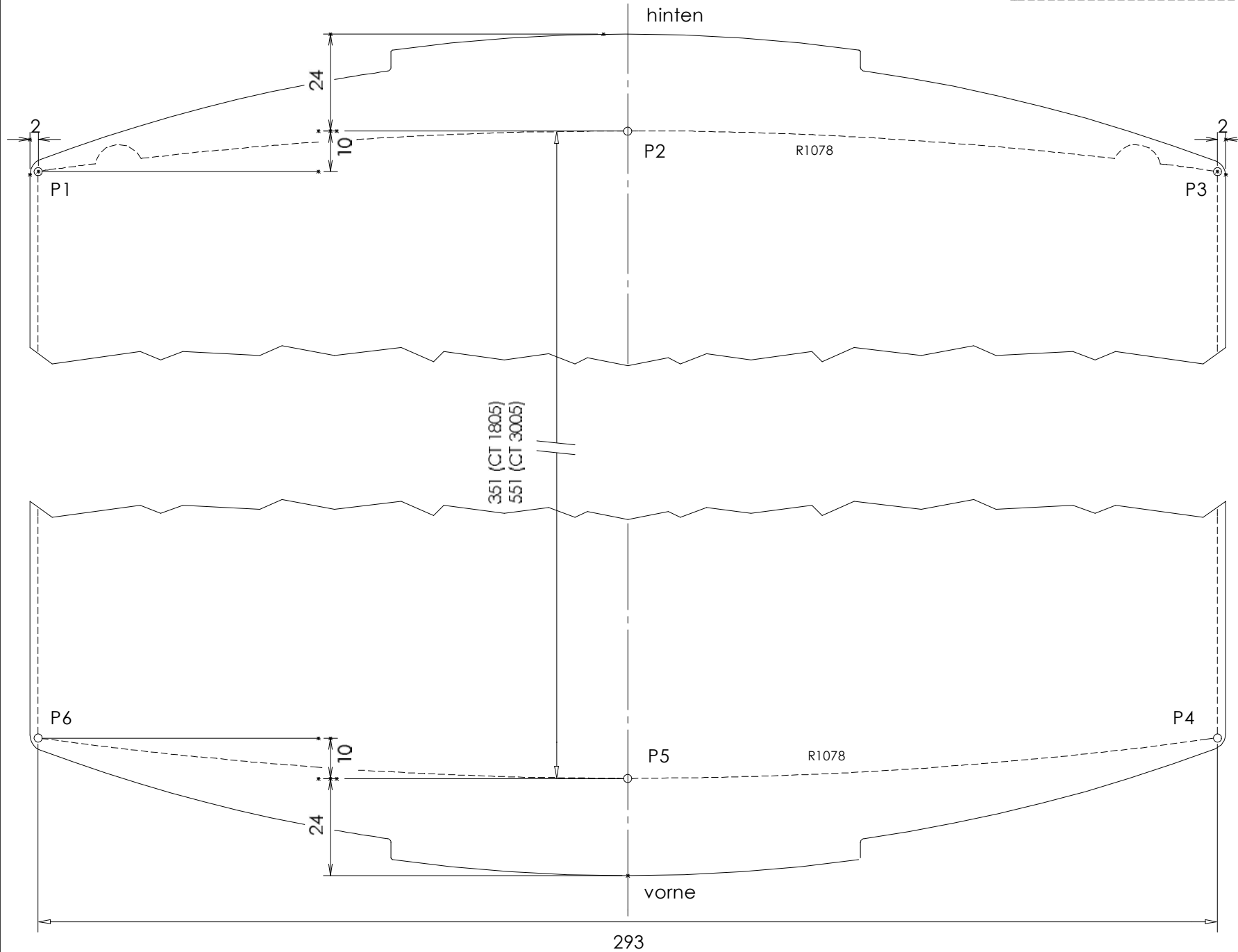



Bild E

———— Geräte-Außenkante  
- - - - - Tischöffnung

Bild C



Vervielfältigung und Weitergabe  
nur mit unserer Erlaubnis

 **ROMMELSBACHER**  
Elektronik-GmbH  
91550 Dinkelsbühl